



**BALANCE  
SOCIAL 2020**



BALANCE  
SOCIAL 



# CONTENIDO

- 4 Consejo Directivo
- 6 Misión - Visión
- 7 Valores Corporativos
- 8 Perfil de la Corporación
- 9 Editorial
- 12 Balance Social
- 44 Informe de la Dirección Administrativa
- 46 Informe del Funcionamiento del Sistema de Control Interno

## CONSEJO DIRECTIVO

### Representantes de los Empleadores 2019 - 2023

#### PRINCIPAL

JUAN IGNACIO VIVES LACOUTURE  
Sociedad de Inversiones Vives y Cía. S.A.

JUAN CARLOS ZUÑIGA VIVES  
Zúñiga Promotora de Seguros Ltda.

GABRIEL EDUARDO BARRAGÁN  
Lauda S.A.S.

BLANCA GIRALDO ISAZA  
Agrupar S.A.S.

---

#### SUPLENTE

EDGAR CHALHOUB SUCCAR  
Comercializadora Internacional Bananeros  
Unidos de Santa Marta S.A.S.

JUAN MIGUEL DE VENGOECHEA FLEURY  
Santa Cruz de Papare S.A.S.

HILDA CEPEDA DE GÓMEZ  
Cepeda de Gómez Hilda

WILSON RAFAEL TRUJILLO BALLESTEROS  
Bombas y Repuestos Ltda.

BERTHA RIASCOS DE DELVALLE  
Colegio El Divino Niño

## CONSEJO DIRECTIVO

### Representantes de los Trabajadores 2019 - 2023

#### PRINCIPAL

ESPERANZA HUERTAS BEQUIS  
Instituto Colombiano de Bienestar Familiar

EDWIN MOLINA LOBO  
FENOCO

RUTH MERY PALACIO GRANADOS  
Fiscalía General de la Nación

JULIANA GOETHE NORIEGA  
AGROBANACARIBE

YESSIKA MERCEDES SCOTT CARO  
Transportes Nascar S.A.S.

---

#### SUPLENTE

WALTER ENRIQUE HERNÁNDEZ DÍAS  
Secretaría de Educación Distrital Santa Marta

CELMIRA ESTHER GUTIERREZ GUTIERREZ  
Itaú CorpBanca Colombia S.A.

YENY EMPERATRIZ VILORIA LÓPEZ  
Gobernación del Magdalena

DIEGO LEÓN JARAMILLO DURANGO  
Sociedad Portuaria Regional Santa Marta



## MISIÓN

Trabajamos con sensibilidad social por el bienestar de nuestros afiliados, sus familias, población vulnerable y comunidad, con un talento humano comprometido en la prestación de servicios integrales subsidiados para las categorías A y B, generando desarrollo en la región con un manejo eficiente de recursos.

## VISIÓN

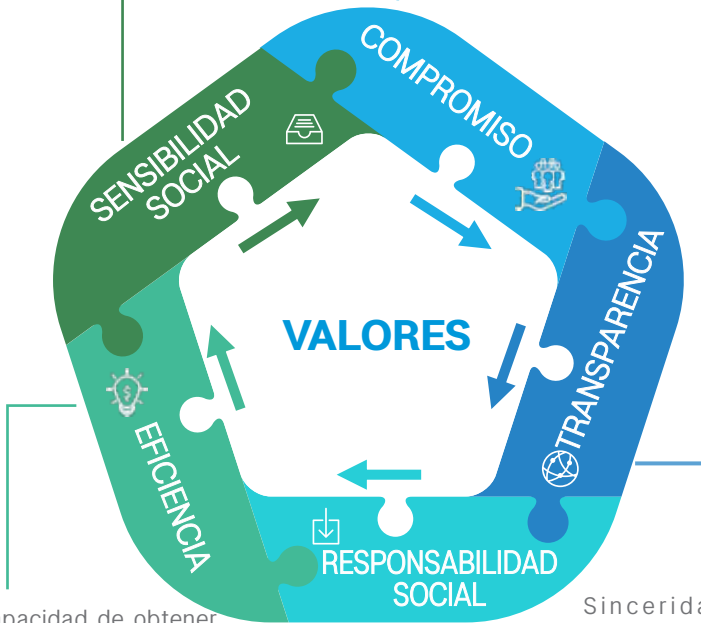
CAJAMAG en el 2021 en cumplimiento de su misión, será reconocida en el Magdalena por su aporte a la educación, cultura y recreación con un alto grado de responsabilidad social y sostenibilidad.

## VALORES CORPORATIVOS

Como entidad que propende por el desarrollo social, "CAJAMAG" tiene los siguientes valores:

Conciencia de solidaridad y servicio, identificando los problemas sociales y económicos de la comunidad, atendiéndolos desde nuestra labor.

Actitud positiva y responsable por parte del equipo de trabajo de la Caja para el logro de los objetivos y metas, en el cual cada persona aporta su máxima capacidad con gran sentido de pertenencia.



Capacidad de obtener los máximos resultados con la menor cantidad de recursos logrando estabilidad financiera para el desarrollo y sostenibilidad de la Caja.

Se trata de un enfoque que se basa en un conjunto integral de políticas, prácticas y programas centrados en el respeto por la ética, las personas, las comunidades y el medio ambiente.

Sinceridad en el actuar, en el pensar y en el decir; conducta y disposición a que la actuación corporativa, en cualquier nivel que sea, esté sometida a normas y reglas claras y conocidas.

## PERFIL DE LA CORPORACIÓN

La Caja de Compensación Familiar del Magdalena CAJAMAG, es una corporación de derecho privado sin ánimo de lucro, que pertenece al Sistema del Subsidio Familiar y al Sistema Integral de Protección y Seguridad Social colombiano. En cumplimiento de su misión, Cajamag genera oportunidades que permiten cerrar la brecha social, desarrolla su gestión a través de la Administración de Recursos y la Prestación de Servicios Sociales, contribuyendo al mejoramiento de las condiciones de vida y al desarrollo humano integral de los trabajadores afiliados, sus familias y población vulnerable beneficiaria de los diferentes programas.

La Administración de Recursos contempla la gestión que desarrolla CAJAMAG con los recursos aportados por los empleadores para el otorgamiento de subsidios dirigidos a las poblaciones que por ley son beneficiarias del subsidio monetario, la administración de fondos de ley con destinación específica pertenecientes al Sistema de Protección Social que dependen del 4%, como el FOVIS: Subsidio de Vivienda de Interés Social; régimen subsidiado de salud; FONÍNEZ: Atención Integral a la Niñez y Jornada Escolar Complementaria y FOSFEC: Fondo para la Solidaridad de Fomento al Empleo y Protección al Cesante.

Para la gestión de los recursos aportados por los empleadores afiliados y los fondos de ley con destinación específica pertenecientes al sistema de protección social, la Corporación ha definido la siguiente cadena de valor:





**E**EDITORIAL

Dra. Martha García Valencia  
Directora Administrativa

**EMPLEADORES Y AFILIADOS:**

**E**l ser humano no se define por quien es, tampoco por aquello que tiene, el ser humano se define por sus sentimientos, por sus actos, por todo lo que es capaz de hacer por el bien de otros; lo sucedido en el año 2020, demostró que los empresarios del departamento del Magdalena sin importar el tamaño de su negocio, son seres humanos dispuestos a dar todo por su región, los trabajadores de esas empresas reconocieron el esfuerzo y el sacrificio de esos empresarios y esta su Caja de Compensación Familiar del Magdalena, estuvo hombro a hombro trabajando con responsabilidad y dedicación para que las empresas, afiliados y sus familias, siguieran contando con los beneficios de ser afiliados a Cajamag, siendo lo más difícil el dejar de compartir de cerca con ustedes. La mayor satisfacción para nosotros como Corporación son los momentos en que miles de niños y niñas disfrutan de los servicios que ofrecemos y que están diseñados especialmente para ellos, cuando ríen y comparten en los diferentes Centros Recreacionales que la Caja tiene en el departamento, o ver sus rostros de asombro en medio de una función en el Teatro Cajamag Pepe Vives Campo, no tiene precio la sonrisa de los padres al ver graduar a sus hijos en el Colegio Cajamag o cuando su esposo e hijos se encuentran en una ceremonia de grado de una de nuestras beneficiarias en el Instituto de Formación Técnico, nunca cambiaríamos la satisfacción que se siente al acompañar a nuestros afiliados y poder entregarles una ayuda ortopédica para sus hijos, o la alegría que reboza la mirada de un adolescente cuando gracias a nuestra Jornada Escolar Complementaria, fortalece sus conocimientos en inglés. Los programas que ofrece la Caja son diseñados con un solo objetivo, brindar satisfacción a nuestros trabajadores afiliados y a sus familias y de esta forma y a través

nuestro, los aportes parafiscales que realizan las empresas del departamento mejoran la calidad de vida de sus trabajadores.

En tan solo unos meses, la crisis del COVID-19 ha traído años de cambios en la forma en que la Caja de Compensación Familiar del Magdalena prestaba sus servicios. Hemos acelerado la digitalización de nuestras interacciones con los afiliados y nuestras operaciones internas entre tres y cuatro años. La proporción de productos digitales o habilitados digitalmente también ha sido acelerada en no menos de cinco años. Hemos presentado soluciones para satisfacer muchas de las nuevas demandas, mucho más rápido que antes de la crisis, y que no se habían creído posible en tan corto tiempo. Estos cambios se han diseñado para ser duraderos y hemos realizado inversiones que garantizan mantenerlos en el tiempo.

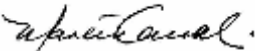
Por esto, aumentamos la financiación para iniciativas digitales, dado que Cajamag reconoce que su transformación digital la llevara al corazón de sus afiliados estando presente en la recepción o solicitud de un crédito, subsidio de vivienda, afiliación de beneficiarios y trabajadores, subsidio de desempleo, subsidio familiar, nuestra cultura y recreación o cualquiera de todos nuestros escenarios a un clic de distancia, cumpliendo con todos los protocolos de seguridad informática con el fin de proteger los datos de nuestros afiliados que se encuentran de forma segura y centralizada, enfocándonos en los 3 pilares principales: confidencialidad, integridad y disponibilidad de la información.

En el 2020, la virtualidad fue nuestra mejor alternativa, hicimos que las pantallas de computador o de los dispositivos móviles se llenaran del calor con que siempre hemos servido a nuestros afiliados, logramos con nuestras actividades que en esta ocasión las pantallas no los aislaran, por el contrario, unimos familias, a través de la virtualidad logramos que muchos no se sintieran solos y también que continuaran con sus procesos de aprendizaje y siguieran contando con nuestro apoyo.

Nuestro reto es y será siempre, brindar los mejores servicios a nuestros afiliados y sus familias y lo logramos gracias a los aportes de nuestras empresas afiliadas quienes de manera firme y categórica han demostrado en este año, más que ninguno, que sus trabajadores y el bienestar de sus familias es importante para ellos, por eso Cajamag mantiene de manera inamovible su compromiso con los trabajadores afiliados y sus familias, compromiso de brindar siempre lo mejor, de ser siempre su Caja de Compensación, siempre más cercana, siempre más atenta, siempre más de ustedes, **“Somos Parte de tu Familia”**

Queremos hacer un reconocimiento póstumo, para todos los empleadores, trabajadores, profesionales de la salud, nuestros abuelitos y todas aquellas personas que han partido, hoy no están con nosotros, están ante la presencia del Señor, para los trabajadores de Cajamag, que también se vieron afectados por este mortal virus, para todos ellos y sus familias, hacerles extensivas nuestras sentidas condolencias, deseando, de todo corazón, que nuestro Dios, Bendiga y reconforte a todas y cada una de las familias, que hoy sufren la pérdida de sus seres queridos, para todos ellos, paz en su tumba.

No quiero despedirme, sin antes dejarles estas palabras de reflexión de Mahatma Gandhi, “sé el cambio que quieres ver en el mundo”. Cajamag y esta administración, estarán siempre dispuestos a trabajar de la mano de sus empresas afiliadas en la implementación de mejores servicios, en beneficio de los trabajadores afiliados y sus familias.



Martha C. García Valencia  
Directora Administrativa

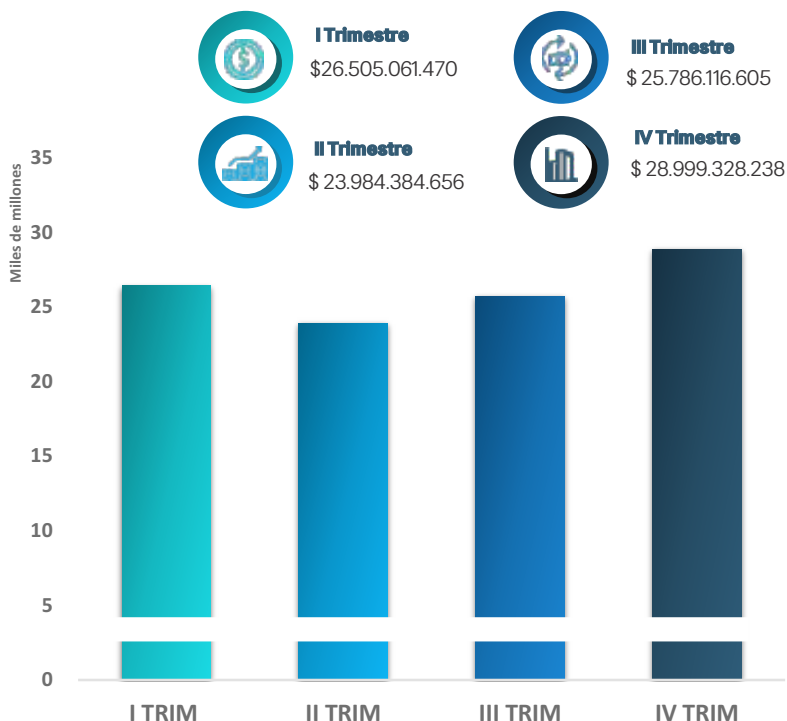
## BALANCE SOCIAL

### SEÑORES ASAMBLEISTAS

Al iniciar la vigencia 2021, dando cumplimiento a la normatividad legal y estatutaria vigente, hemos realizado y puesto a disposición de la Asamblea, de la Gran Familia Cajamag y Comunidad en General, el Informe Administrativo, Social y Económico desarrollado por CAJAMAG durante el año 2020.

El informe resume nuestros resultados sociales y financieros para el año 2020; observando la evolución en cuanto al progreso e innovación, además, de la reflexión acerca de las metas cumplidas, los desafíos actuales y las perspectivas del futuro que queremos lograr, para brindar bienestar a nuestros afiliados y comunidad en general.








### APORTES DEL 4% RECIBIDO DE LAS EMPRESAS AFILIADAS



## DISTRIBUCIÓN DE LOS APORTES DEL 4% RECAUDADOS

Del valor de los aportes del 4% recibidos de las empresas afiliadas, Cajamag en cumplimiento de disposiciones legales, apropia para los diferentes programas recursos para atender a la población afiliada con subsidios en dinero, especie y servicios, a la población vulnerable con programas para atender a niños en Atención Integral al Menor de 0 a 6 años, a los niños que se encuentran estudiando con la Jornada Escolar Complementaria y a través del FOSFEC, a los trabajadores no afiliados que se encuentran desempleados. A continuación, se presenta un cuadro de la distribución de estos recursos.

### APROPIACIÓN APORTES 4% RECAUDADOS EN EL AÑO 2020

DESCRIPCIÓN	%	VALOR
 <b>APORTES 4%</b>		<b>\$105.274.890.969</b>
 Gastos de Administración	8,00	\$8.421.991.278
 Fosfec (Disminución Gastos de Admón)	2,00	\$2.105.497.821
 Sostenimiento Supersubsidio	1,00	\$1.052.748.908
 Reserva Legal	0,50	\$0
 Fosyga	5,00	\$5.263.744.550
 Promoción y Prevención (Fosfec)	6,25	\$6.579.680.689
 Fondo de Vivienda	1,50	\$1.579.123.362
 Fondo de Vivienda Voluntario Urbano	0,00	\$3.479.919.387
 Fosfec (1% de los Aportes)	1,00	\$1.052.748.909
 Foniñez	2,50	\$2.631.872.274
 <b>SUBTOTAL</b>	<b>39,75</b>	<b>\$73.107.563.791</b>
 Subsidio en Dinero	55,00	\$40.209.160.087
 Pagado efectivamente		\$37.462.464.204
 Apropiación Subsidio por transferencias		\$1.266.998.789
 Fosfec (Diferencia 55% Personas a Cargo 19-23 Años)		\$1.479.697.094
 Subsidio de Educación Ley 115/94	10,00	\$3.289.840.371
 <b>Saldo para Obras y Programas Sociales</b>		<b>\$29.608.563.333</b>

## GRUPOS DE INTERÉS



- |   |   |
|---|---|
| <ul style="list-style-type: none"> <li><span style="display: inline-block; width: 20px; height: 20px; background-color: red; margin-right: 5px;"></span> • Empresas afiliadas</li> <li><span style="display: inline-block; width: 20px; height: 20px; background-color: red; margin-right: 5px;"></span> • Empresas No afiliadas</li> </ul>   | <ul style="list-style-type: none"> <li><span style="display: inline-block; width: 20px; height: 20px; background-color: yellow; margin-right: 5px;"></span> • Ejecutivo, legislativo y judicial</li> <li><span style="display: inline-block; width: 20px; height: 20px; background-color: yellow; margin-right: 5px;"></span> • Entes de control</li> </ul>   |
| <ul style="list-style-type: none"> <li><span style="display: inline-block; width: 20px; height: 20px; background-color: lightgreen; margin-right: 5px;"></span> • Bancos</li> <li><span style="display: inline-block; width: 20px; height: 20px; background-color: lightgreen; margin-right: 5px;"></span> • Calificadoras de Riesgo</li> </ul>   | <ul style="list-style-type: none"> <li><span style="display: inline-block; width: 20px; height: 20px; background-color: green; margin-right: 5px;"></span> • Consejo Directivo</li> <li><span style="display: inline-block; width: 20px; height: 20px; background-color: green; margin-right: 5px;"></span> • Comité Primario</li> <li><span style="display: inline-block; width: 20px; height: 20px; background-color: green; margin-right: 5px;"></span> • Familia Cajamag</li> </ul> |
| <ul style="list-style-type: none"> <li><span style="display: inline-block; width: 20px; height: 20px; background-color: darkgreen; margin-right: 5px;"></span> • Medios de comunicación</li> <li><span style="display: inline-block; width: 20px; height: 20px; background-color: darkgreen; margin-right: 5px;"></span> • Líderes de opinión</li> <li><span style="display: inline-block; width: 20px; height: 20px; background-color: darkgreen; margin-right: 5px;"></span> • Grupos clave de opinión</li> </ul> | <ul style="list-style-type: none"> <li><span style="display: inline-block; width: 20px; height: 20px; background-color: blue; margin-right: 5px;"></span> • No afiliados</li> </ul>   |
| <ul style="list-style-type: none"> <li><span style="display: inline-block; width: 20px; height: 20px; background-color: darkslategrey; margin-right: 5px;"></span> • Aliados Estratégicos del negocio</li> <li><span style="display: inline-block; width: 20px; height: 20px; background-color: darkslategrey; margin-right: 5px;"></span> • Proveedores</li> </ul>   | <ul style="list-style-type: none"> <li><span style="display: inline-block; width: 20px; height: 20px; background-color: cyan; margin-right: 5px;"></span> • Trabajador Afiliado</li> <li><span style="display: inline-block; width: 20px; height: 20px; background-color: cyan; margin-right: 5px;"></span> • Beneficiarios</li> </ul>  |

## CANALES DE COMUNICACIÓN



## NUESTRAS REDES SOCIALES OTRA FORMA PARA ESTAR MÁS CERCA DE NUESTROS AFILIADOS



## LA INTERACCIÓN, una nueva forma de decir “Todos somos Cajamag” FACEBOOK CON NUESTROS AFILIADOS





## 7 IDENTIFICA TU CATEGORÍA



### **CATEGORÍA A**

Identifica a los trabajadores y su grupo familiar cuyo salario básico no supera los dos (2) SMLMV.



### **CATEGORÍA B**

Trabajadores y su grupo familiar cuyo salario básico esté entre dos (2) y cuatro (4) SMLMV.



### **CATEGORÍA C**

Trabajadores y su grupo familiar cuyo salario básico supere los cuatro (4) SMLMV.



### **CATEGORÍA D**

En esta categoría están los trabajadores y su grupo familiar particulares NO AFILIADOS a la caja.



### **CATEGORÍA EMPRESAS (E)**

Son aquellas empresas que toman un servicio de la Caja de Compensación a la cual están afiliadas.



### **CATEGORÍA FONDOS DE LEY (F)**

Son aquellos que toman un servicio por medio de los Fondos de ley como: FONINEZ, FOSFEC, Fondo de Vivienda y Ley 115.



### **CATEGORÍA ALIANZAS (AL)**

Son quienes usan un servicio y se identifican como trabajadores y beneficiarios afiliados de otra caja de compensación.

# CAJAMAG A LO LARGO Y ANCHO DEL DEPARTAMENTO



1

## SANTA MARTA

- Sede Administrativa • Colegio Cajamag
- Centro Recreacional Teyuna • Biblioteca
- Centro de Formación Musical

2

## CIÉNAGA

- Unidad Integral de Servicios
- Centro Recreacional Las Palmeras
- Cancha múltiple

3

## FUNDACIÓN

- Unidad Integral de Servicios
- Centro Recreacional Buenavista

4

## PIVIJAY

- Unidad Integral de Servicios

5

## PLATO

- Unidad Integral de Servicios

6

## SANTA ANA

- Unidad Integral de Servicios

7

## EL BANCO

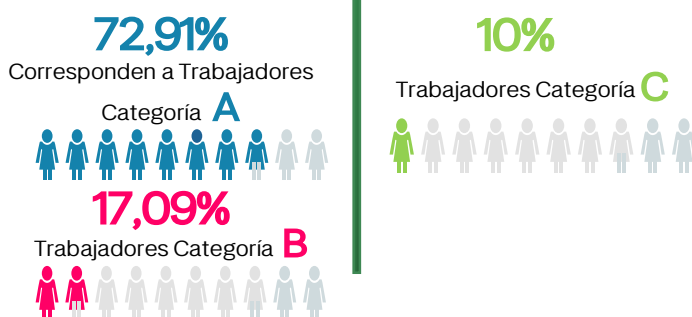
- Unidad Integral de Servicios

## POBLACIÓN AFILIADA

La Caja de Compensación Familiar del Magdalena **ES UNO DE LOS PILARES DE LA PROTECCIÓN SOCIAL EN EL MAGDALENA**, nuestro propósito es mejorar las condiciones de vida de los trabajadores de menores ingresos y sus familias.

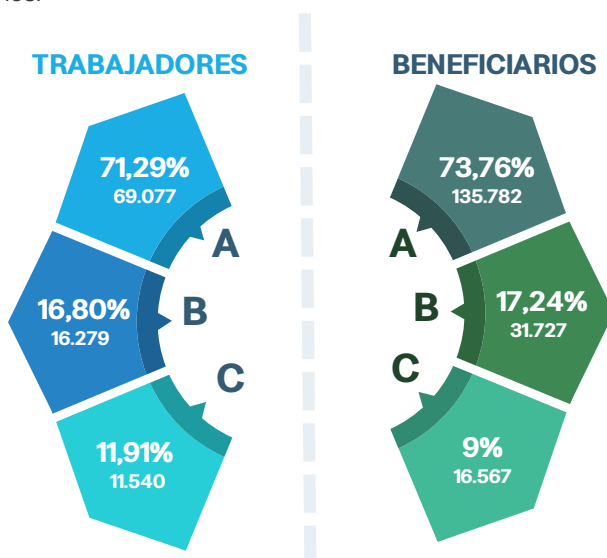


De los **280.972 AFILIADOS**  
Magdalenenses beneficiarios  
del Sistema



De manera que nuestra función más importante es consolidar Económica y Socialmente a la Población categoría A y B para evitar que caigan en situación de pobreza.

La población afiliada se divide en **96.896** Trabajadores y **184.076** Beneficiarios.

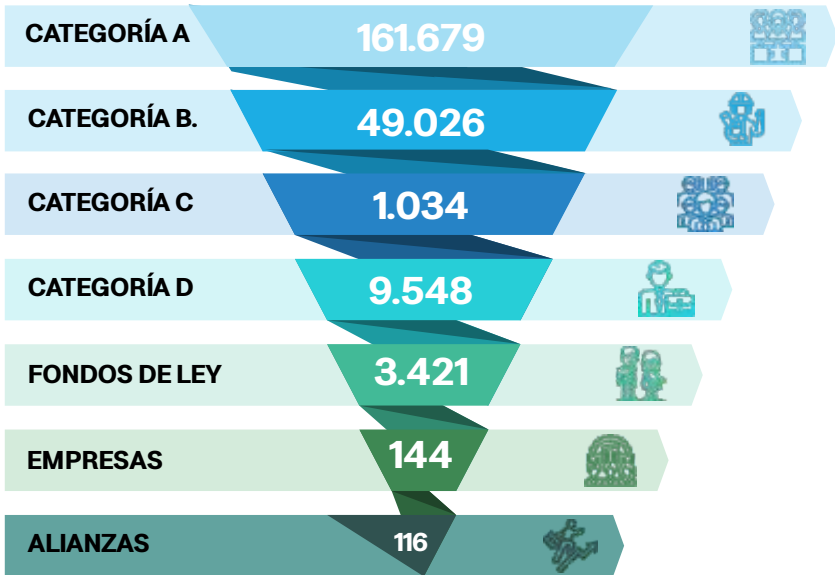


## S SERVICIOS SOCIALES 2020

La resiliencia es la capacidad de afrontar y superar la adversidad, La Caja de Compensación Familiar del Magdalena, CAJAMAG en el año 2020 con su talento humano y su resiliencia de las circunstancias generada por la pandemia COVID-19, desarrolló la prestación de sus servicios sociales a través de las plataformas digitales como Facebook, Instagram, youtube, Microsoft Teams, evento virtual y Zoom, presentando un contenido digital encaminado al bienestar social, al sano esparcimiento y a la unión de nuestras familias afiliadas y comunidad en general en todo el departamento del Magdalena por medio de actividades virtuales recreativas, formación deportiva, conciertos, exposiciones artísticas y eventos culturales, extensión bibliotecaria, inclusión a población vulnerable, atención a persona de tercera edad, webinar, seminario de capacitación, contribuyendo al mejoramiento de la calidad de vida, formando competencias actitudinales y aptitudinales, fortaleciendo los lazos familiares y aportando momentos de felicidad y promulgando la salud de nuestros afiliados con nuestro hashtag “#Con Cajamag nos quedamos en casa.”, logrando una atención de 224.968 personas atendidas y más de 559.000 interacciones en nuestra principal red social, son una muestra de la importancia de la Caja para nuestros afiliados y que aun en la virtualidad, Cajamag está presente en sus hogares.

## COBERTURA DE LOS SERVICIOS SOCIALES

## PERSONAS ATENDIDAS



## COBERTURA URBANA Y RURAL 2020

## “Conquistando la virtualidad, uniendo corazones”

No fue fácil, pero un talento humano con dedicación, esfuerzo y trabajo en equipo los Servicios Sociales de la Caja de Compensación se posicionaron en las redes sociales de nuestros afiliados y la población del Magdalena como instrumento de esparcimiento, alegría y unión de corazones de nuestras familias afiliadas en cada una de las actividades realizadas, llegando a (24) municipios del departamento con todas las dificultades tecnológicas y aislamiento social de nuestras zonas rurales, la Corporación utilizó canales tecnológico y tradicionales como el megáfono, guías de enseñanza para llegar a cada uno de los hogares y generar una sonrisa y abrazos a la distancia que manifiestan “Estamos contigo afiliado”, en la zona rural con actividades gratuitas para las categorías A y B se logró atender **71.990** personas atendidas y **152.978** personas atendidas en la zona urbana.

 **MUNICIPIOS ATENDIDOS**

 **NUESTRA COBERTURA**



## Salud y Nutrición Ley 21 de 1982

“La mayor riqueza de toda persona es la salud y su Familia”  
#CajamagTeCuida

El Servicio de Salud y Nutrición en el año 2020 atendió a **7.015** personas a través de diferentes actividades de promoción y prevención, como son: Esquema de vacunación dentro y fuera del plan ampliado de inmunización, remisión a especialista y actividades preventivas como toma de glicemia y presión arterial. ¡CAJAMAG te Cuida! Las actividades de vacunación demostraron el compromiso con nuestras empresas, familias afiliadas en el cuidado de la salud y con el estricto cumplimiento del protocolo de bioseguridad.

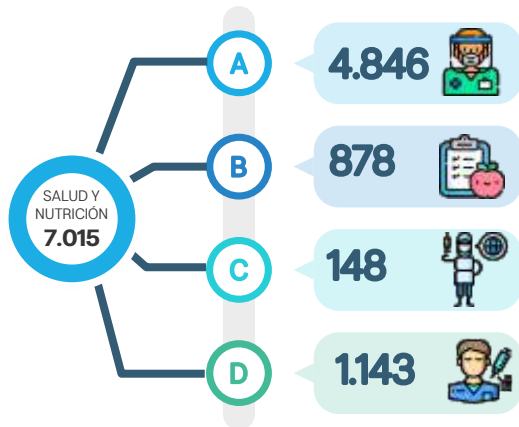


Tabla 1. Cobertura por Municipio. Salud y Nutrición Ley 21 de 1982.

MUNICIPIO	Personas Atendidas
Ciénaga	28
El Banco	257
Fundación	136
Pivijay	113
Plato	153
Santa Ana	148
Santa Marta	5896
Zona Bananera	284
<b>TOTAL</b>	<b>7.015</b>

## RECREACIÓN, DEPORTE Y ESCUELA DE FORMACIÓN DEPORTIVA



Se lograron beneficiar durante el año 2020, **89.511** personas en los servicios de Recreación, Deporte y Escuela Deportiva.

*“Trabaja con pasión, Trabaja con el Corazón, y veras los resultados con una bella sonrisa en los demás y en ti”*

Somos una Gran Familia Somos CAJAMAG.

La virtualidad se convirtió en ese instrumento para unir corazones y construir sonrisas en nuestros afiliados en el año 2020 a través de actividades lúdico recreativas en nuestras redes sociales como: celebración del mes de la niñez, rumbaterapia virtual, día de la familia, un minuto para ganar, show de payasos, mañana saludable, juguemos con Cajamag, Rally de observación, vacaciones recreativas virtuales semana de receso, bingo familiar, con mi familia de fiesta, taller de valores y novena de navidad, atendiendo **81.203** afiliados y comunidad en general, cien por ciento subsidiadas a la categorías A y B.

*“Una casa es el lugar donde uno es esperado”  
Antonio Gala.*

### ¡CAJAMAG la casa de nuestras empresas y trabajadores afiliados!

En el año 2020, Cajamag realizo con éxito la actividad Con mi Familia de Fiesta, un éxito virtual del servicio de recreación, una invitación virtual aceptada por nuestras familias afiliada y la comunidad en general, logrando una atención de **11.174 personas.**





MUNICIPIO	Personas Atendidas
Algarrobo	1.195
Ariguaní	157
Cerro San Antonio	170
Chibolo	125
Ciénaga	4.996
El Banco	11.955
Fundacion	4.396
Guamal	2.251
Nueva Granada	48
Pivijay	6.584
Plato	3.741
Santa Ana	2.712
Santa Marta	42.846
Tenerife	16
Zapayan	8
Zona Bananera	3
<b>TOTAL</b>	<b>81.203</b>

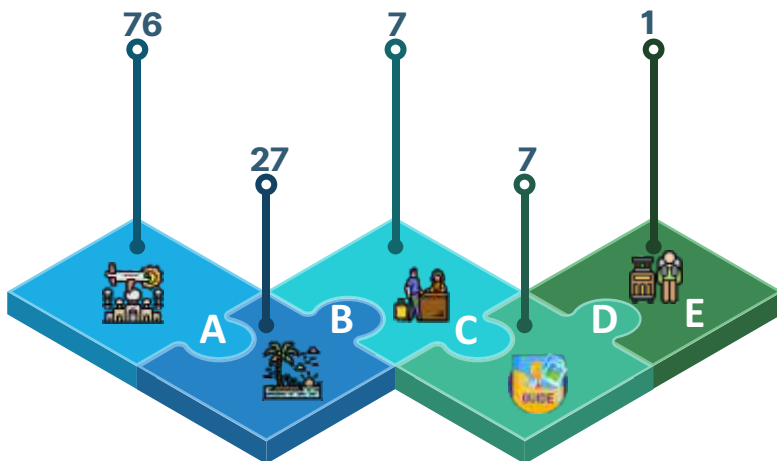
## RECREACIÓN, DEPORTE Y ESCUELA DE FORMACIÓN DEPORTIVA

La escuela de formación deportiva Cajamag enseña el trabajo en equipo y la superación de los límites en las actividades deportivas, logrando atender para el año 2020 en la distancia, pero en la cercanía de sus corazones a **8.085** niños, niñas y jóvenes en las disciplinas de gimnasia, ajedrez, fútbol, formación de arqueros y actividades físicas para el fortalecimiento físico y mental, las actividades virtuales ofertadas en los municipios fueron totalmente gratis a **7.780** afiliados y beneficiarios para las categorías A y B.

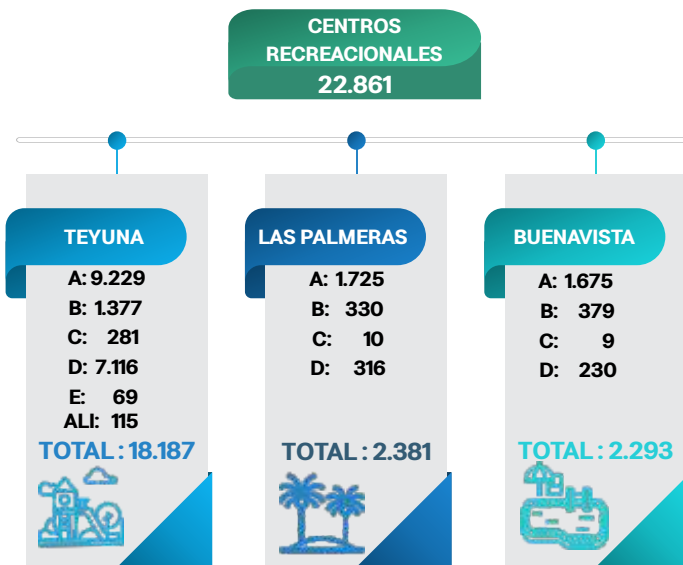
“Trabajo, cooperación y sacrificio son imprescindibles para un verdadero trabajo en equipo”

MUNICIPIO	Personas Atendidas
Aracataca	84
Ciénaga	322
El Reten	44
Fundacion	149
Pijiño Del Carmen	18
Pueblo Viejo	52
Santa Ana	78
Santa Marta	1.830
Zona Bananera	5.508
<b>TOTAL</b>	<b>8.085</b>

# 7 TURISMO



## Centros Recreacionales





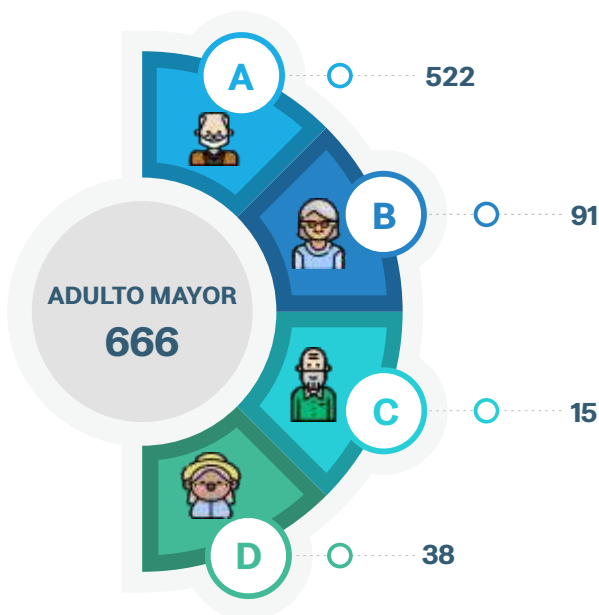
Los Centros recreacionales ofertaron sus servicios en el año 2020, alcanzando una cobertura de 22.861 trabajadores afiliados, beneficiarios y comunidad en general, distribuido de la siguiente manera:

CENTRO RECREACIONAL TEYUNA	
SERVICIO	Personas Atendidas
Entradas	17.251
Alojamiento	859
Otros Eventos	77
<b>TOTAL</b>	<b>18.187</b>
CENTRO RECREACIONAL LAS PALMERAS	
SERVICIO	Personas Atendidas
Entradas	2.381
CENTRO RECREACIONAL BUENAVISTA	
SERVICIO	Personas Atendidas
Entradas	2.293
<b>TOTAL</b>	<b>22.861</b>

Los centros recreacionales de CAJAMAG están listos para el año 2021 para la prestación de sus servicios a nuestros afiliados y comunidad en general, estableciendo y cumpliendo un estricto protocolo de bioseguridad y los lineamientos de las autoridades municipales, locales y nacionales competentes. Los esperamos por un sano esparcimiento con sus familias de manera segura.

## PROGRAMA ADULTO MAYOR

“La valentía de mis personas mayores, perseverancia frente la adversidad”



Aprender no tiene límites de edad, nuestras personas mayores lo demostraron, su compañerismo y amistad forjada en el club Arhuaco los motivo a volverse expertos en las herramientas virtuales, solo queda decirles gracias en un año difícil en donde a pesar de su vulnerabilidad nos dijeron con su valentía que la unión, amistad y amor superan los miedos. El programa Club Arhuaco atendió a 666 personas mayores de edad, pero niños de corazón, con un promedio de atención mensual de 55 socios a través de canales de Facebook, Instagram y WhatsApp, gratuitas para las categorías A y B.

## PROGRAMA NIÑOS CON NECESIDADES ESPECIALES

"Conquistando sonrisas en corazones especiales"



### *Conquistando sonrisas y Corazones especiales*

Logramos atender **190** niños y niñas con un extraordinario corazón que siempre nos demuestran lo mucho que aprendemos de su sonrisa, su alegría, su sinceridad, por eso para Cajamag es siempre un compromiso llegar a ellos de todas las formas posibles, este año mantuvimos convenios con instituciones especializadas en la atención de niños y niñas con necesidades especiales de aprendizaje, convenios que permiten mejorar la calidad de vida del niño y de su familia.

**A**  
**150**



**B**  
**40**

## 5 SUBSIDIO EN ESPECIE

Se otorgaron por subsidio en especie **403 kits escolares** a los beneficiarios de afiliados de categorías A y B por un valor de \$18.624.590.

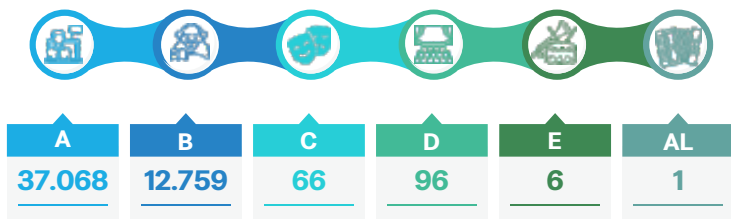


## CULTURA

“La cultura es la memoria del pueblo, la conciencia colectiva de la continuidad histórica, el modo de pensar y gritar ¡estamos vivos y unidos!”

Milan Kundera.

El Servicio de Cultura CAJAMAG hizo vibrar de pasión a nuestras familias afiliadas y comunidad en general atendiendo a **49.996** personas por medio de la virtualidad y nos recordó la belleza de bailar de cantar y de sentir nuestras tradiciones y costumbres.



## 7 TEATRO CAJAMAG PEPES VIVES CAMPO

“Un teatro recibe el reconocimiento a través de su iniciativa.”

Franz Liszt

El teatro Cajamag Pepe Vives Campo recibe el reconocimiento de la conquista de la cultura a través de su iniciativa de llevar la magia, el latido del teatro a las casas de nuestras familias afiliadas, superando las barreras del espacio físico y llevando el aroma de nuestro TEATRO a las redes sociales, logrando una atención de **17.918** personas atendidas.

## CENTRO FORMACIÓN MUSICAL




El Centro de Formación Musical CAJAMAG transmitió a los hogares del Magdalena esa melodía para aliviar nuestros espíritus en momentos en donde necesitábamos expresar nuestros sentimientos sin hablar, a través de sus conciertos musicales impartido por nuestros docentes, su grupo vallenato y sus clases virtuales en instrumentos musicales a nuestros afiliados y comunidad en general atendiendo a **6.917** personas.

## EVENTOS CULTURALES

“Exprésate, sonríe y diviértete, porque llegamos a ti”

Los eventos culturales CAJAMAG buscaron a través de la alegría y la oralidad de nuestros territorios construir sonrisas a nuestros afiliados atendiendo **25.107** personas en eventos de espectáculo de humor, concierto de cantautores show navideño, cien por ciento subsidiados en categorías A y B.

## EDUCACIÓN

SERVICIO		EDUCACIÓN FORMAL	EDUCACIÓN INFORMAL	EDUCACIÓN PARA EL TRABAJO
CATEGORÍA				
1	A	193	4.002	893
2	B	117	373	329
3	C	52	38	13
4	D	49	168	56
5	EMPRESAS		20	6
6	FONDOS DE LEY		3.071	350
		<b>411</b>	<b>7.672</b>	<b>1.647</b>

En total el Servicio de Educación de CAJAMAG, beneficio a 9.730 Personas.

## E EDUCACIÓN PARA EL TRABAJO

“El educador es el hombre que hace que las cosas difíciles parezcan fáciles”  
(Ralph Waldo Emerson)

### COBERTURA

MUNICIPIO	Personas Atendidas
Fundación	17
Pivijay	8
Santa Ana	60
Santa Marta	1.562
<b>TOTAL</b>	<b>1.647</b>

EL Instituto de Formación Técnico CAJAMAG a través de su plataforma educativa, ofertó programas de formación académica en inglés y programas técnico-laborales en: Logística, Portuaria, Seguridad y salud en el trabajo, Contabilidad, Mercadeo y ventas, certificados en la norma ISO 9001: 2015 y en la norma de competencia NTC 5555:2011 y 5581: 2011 con aulas virtuales de aprendizaje práctico y a la vanguardia de las necesidades del sector productivo del departamento del Magdalena.

## E EDUCACIÓN FORMAL

“La enseñanza que deja huella no es la que se hace de cabeza a cabeza, sino de corazón a corazón”

Howard G. Hendricks

El Colegio Cajamag fomentó la adecuación del proceso educativo en casa, en donde las enseñanzas y el aprendizaje virtual convirtieron a los integrantes de nuestras familias en estudiantes, a nuestros alumnos en expertos y maestros en la tecnología y a nuestros docentes en innovadores virtual en la forma de transmitir y aplicar sus enseñanzas, dejando huella en el corazón de la familia del Colegio CAJAMAG en el 2020.

NIVEL DE ESCOLARIDAD	No. DE ESTUDIANTES
Preescolar	40
Primaria	165
Secundaria	141
Media Académica	65
<b>TOTAL</b>	<b>411</b>





## E EDUCACIÓN INFORMAL

"Aprender, practicar y aplicar"

Webinar, seminarios y cursos de formación en habilidades específicas fueron el insumo virtual dirigido a nuestros afiliados y comunidad en general por redes sociales y la plataforma educativa del Centro de Capacitación de artes y oficios de CAJAMAG para todas nuestras empresas afiliadas, trabajadores y comunidad en general.

### COBERTURA

MUNICIPIO	Personas Atendidas
Algarrobo	363
Ciénaga	227
Fundacion	196
Pivijay	107
Plato	108
Santa Marta	6.667
Zona Bananera	4
<b>TOTAL</b>	<b>7.672</b>

## B BIBLIOTECA

"La escritura es la pintura de la voz y la lectura el corazón de quien la siente"

Nos reinventamos, nos adaptamos, los escuchamos, sentimos sus palabras en la lectura y escritura, ¡Estar Separados no fue impedimento para estar juntos con las palabras! la Biblioteca CAJAMAG innovó todos sus portafolios de servicios para llegar a través de las redes sociales a nuestros afiliados con actividades virtuales como: Pijamada literaria, hora del cuento, restaurante literario, picnic literario, recital poético, encuentro departamental virtual de ciencia y tecnología, lanzamiento libros virtuales y taller de manualidades virtuales, atendiendo a 39.582 personas, brindando gratuidad en todas las actividades a las Categorías AyB.

**BIBLIOTECA**  
**39.582**

**A | 28.168**



**B | 11.297**



**C | 115**



**E | 2**



El servicio de Biblioteca CAJAMAG sigue liderando y mejorando la atención y oferta de actividades bibliotecarias, liderando y transmitiendo su experiencia en los convenios suscritos con las siguientes bibliotecas:

- Gabriel García Marquez-Aracataca
- Wesenlao Bolaño- Pivijay
- Biblioteca Municipal Sabanas de San Ángel.

## CRÉDITO SOCIAL

El Servicio de Crédito Social a un clic de nuestros afiliados, sin filas, confiables y de rápida aprobación, nos reinventamos a través de la plataforma MERCURIO, con asesorías telefónicas y virtuales de manera integral por nuestro talento humano, brindando cercanía a nuestros trabajadores afiliados en las modalidades de créditos de educación, turismo, recreación, materiales de construcción y consumo, por medio del sistema de libranza suscrito por los convenios con nuestras empresas afiliadas y pignoración de subsidio, otorgando tasas de interés diferenciales por debajo del sector financiero y ajustadas a la capacidad de endeudamiento del afiliado. Se logró beneficiar **4.064** afiliados con un valor desembolsado total de **\$ 4.934.322.621**.



Avanzamos en la consolidación de un modelo 95% digital, beneficiando a **4.064** Afiliados con créditos por valor de **4.934.322.621**

Se otorgó alivios financieros a **175** Afiliados, por valor de **\$335.629.346** durante la emergencia por COVID, que consistían en darles por más de 6 meses periodos de gracia a los afiliados en los pagos de sus obligaciones.



Pertencientes a **39** **Empresas** afiliadas a la Caja de Compensación Familiar del Magdalena

Se realizaron más de **200** reestructuraciones de créditos a los afiliados, debido a que presentaban retraso en el pago de sus obligaciones, de tal forma, que se adaptaron las cuotas a las distintas capacidades de pago.



## FONDOS DE LEY

Un año de retos, necesidades y transformaciones el 2020, CAJAMAG demostró su compromiso social con las poblaciones vulnerables en el departamento del Magdalena, focalizó, priorizó y atendió con la calidad humana y eficiencia de los recursos.



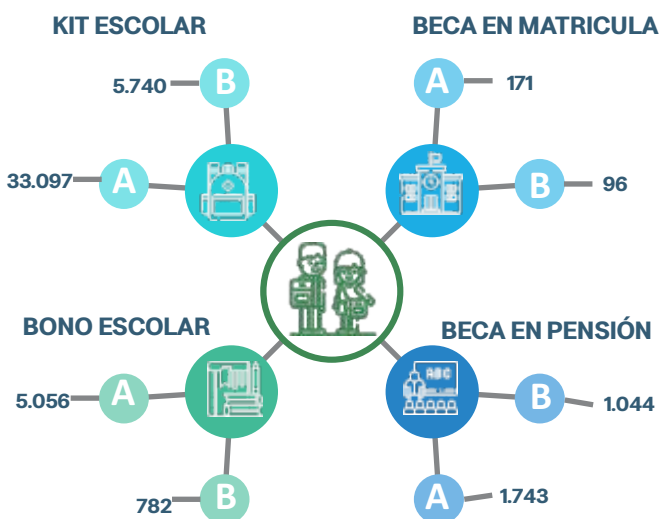
## F FONDO DE SUBSIDIO DE VIVIENDA

La Caja de Compensación Familiar del Magdalena acompañó a nuestras familias afiliadas a consolidar ese sueño de una vivienda propia, en donde nuestros trabajadores beneficiados logren expresar con su sonrisa la expresión ¡HOGAR DULCE HOGAR!, brindando una asesoría integral por parte de nuestro talento humano en el proceso de consecución de vivienda. Durante el año 2020 se beneficiaron **262** familias de trabajadores afiliados, por un valor de subsidio asignados de **\$6.372.849.782**

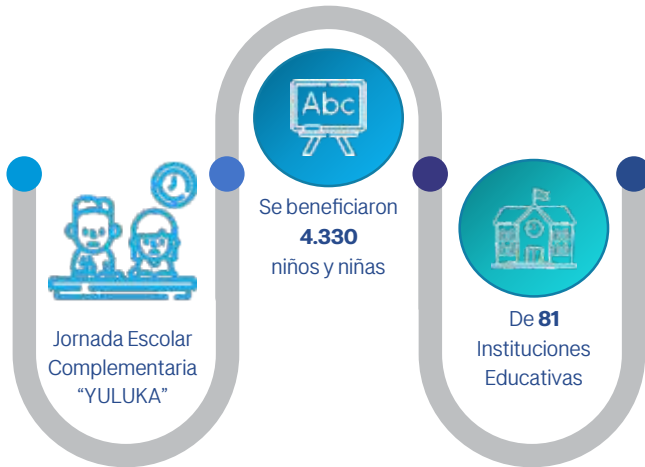


## KITS Y BONOS ESCOLARES

En la Caja de Compensación Familiar del Magdalena, siempre se da prioridad a la población vulnerable de nuestro departamento, por eso buscamos brindar más apoyo a través de una eficiente ejecución de los Fondos de Ley.



## JORNADA ESCOLAR COMPLEMENTARIA



## FONDO DE SOLIDARIDAD, FOMENTO AL EMPLEO Y PROTECCIÓN AL CESANTE

El Fondo de Solidaridad de Fomento al Empleo y Protección al Cesante FOSFEC de CAJAMAG, realizó la articulación entre los cesantes y el mercado laboral del departamento del Magdalena, brindando formación en competencias, orientación laboral, psicología e inclusión laboral para cada uno de nuestros beneficiarios, además del subsidio al desempleo que se convierte en un aliciente social y económica que lo motiva en esa búsqueda de empleo.



## Mecanismo de Protección al cesante

La Caja de Compensación Familiar del Magdalena según lo dispuesto en los decretos 553 y 801 de 2020, emitidos por el gobierno nacional en el marco de la emergencia social económica y ecológica realizó asignaciones con recursos propios por valor de **\$16.787.287.920** beneficiando a **5.977** cesantes, realizando los aportes a salud y pensión, el pago de la cuota monetaria (si tiene derecho) y un beneficio económico por valor de **\$585.202** mensuales durante 3 meses como los establecieron los decretos. De igual manera Cajamag en el marco del decreto 801 y con recursos proveniente del Fondo de Mitigación de Emergencias - FOME -, se asignaron **3.855** subsidios de emergencia por un valor total de **\$2.942.093.992**.

## ASIGNACIONES SUBSIDIO DE EMERGENCIA CON RECURSOS PROPIOS EN EL AÑO 2020



## Asignaciones con Recursos del FOME en el año 2020



## Total de Recursos Asignados

### DECRETO 801



**Número de personas Asignadas**  
2.337



**Valor Asignado**  
\$1.110.080.000



**Valor Promedio  
Asignado por Persona**  
\$480.000



**Beneficios Otorgados**  
Promedio de Asignaciones y Pagos  
por Persona del Auxilio Monetario

### DECRETO 801



**Número de personas Asignadas**  
861



**Valor Asignado**  
\$137.600.000



**Valor Promedio  
Asignado por Persona**  
\$159.814



**Beneficios Otorgados**  
Promedio de Asignaciones y Pagos  
por Persona del Auxilio Monetario

### DECRETO 553



**Número de personas Asignadas**  
657



**Valor Asignado**  
\$1.694.413.992

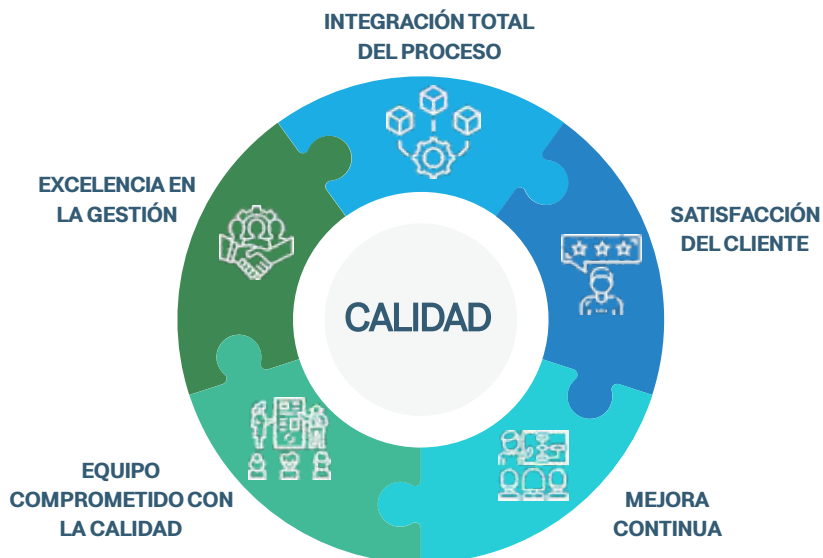


**Valor Promedio  
Asignado por Persona**  
\$2.579.016



**Beneficios Otorgados**  
Salud, Pensión, Cuota Monetaria,  
Auxilio De Emergencia Por 3 Meses

## SISTEMA DE GESTIÓN DE CALIDAD



La Caja de Compensación Familiar del Magdalena CAJAMAG, dándole cumplimiento a su compromiso con el mejoramiento continuo y garantizando la satisfacción de sus afiliados y Comunidad en General, en el año 2020 recibió de Bureau Veritas, la primera auditoría virtual de seguimiento de su Sistema de Gestión de la Calidad, después de la recertificación en el 2019 de los servicios de: Afiliación, Registro y Desafiliación, Recaudo de Aportes, Entrega de Cuota Monetaria, Educación Formal, Educación para el Trabajo y Desarrollo Humano, Educación Informal, Biblioteca, Turismo Social, Persona Mayor y Recreación.

Durante la auditoría de seguimiento el ente certificador Bureau Veritas concluyó que la Caja ha establecido y mantenido su sistema de gestión de acuerdo a los requisitos de la norma ISO 9001:2015, y NTC 5555:2011 y NTC 5581:2011, para el caso del servicio de Educación para el Trabajo y Desarrollo Humano, en esta auditoría el ente certificador pudo concluir que el sistema de la Caja ha demostrado la capacidad para lograr que se cumplan los requisitos para los servicios incluidos en el alcance, así como la política y los objetivos de la Organización.



Durante las revisiones realizadas durante el año 2020, dentro de las cuales se encuentran las auditorías internas de calidad, se observa que se cumplieron en su totalidad a pesar del estado de emergencia declarado por el Gobierno Nacional como consecuencia de la Pandemia COVID 19, y demostrando así su eficacia para mantener y mejorar el Sistema de Gestión de calidad.

Teniendo en cuenta lo anterior, se puede concluir que el SGC de CAJAMAG, está activo en todos los Servicios certificados de la Organización, donde todos propenden por realizar sus actividades en el marco de la política y objetivos de calidad Corporativos, dando como resultado en la Revisión Gerencial del 2020, un adecuado comportamiento de sus indicadores y de las acciones de mejora de los 10 subprocesos certificados desde el año 2013.

En el año 2021, la Organización estará gestionando la segunda auditoría de seguimiento del SGC, validando el alcance y el cumplimiento de los 10 servicios certificados y de los procesos de apoyo. Por todo lo anterior, Cajamag se encuentra reorganizando sus actividades con la ayuda de la tecnología, a través de procesos de auditoría exhaustivos, los cuales buscan evaluar el SGC en todos los servicios, para así mismo generar acciones que garanticen el mantenimiento y mejora del SGC.

Para este año, la Organización espera ampliar los servicios misionales certificados del SGC, de tal forma que la meta del mejoramiento continuo se irradié en todas las actividades misionales, garantizando como siempre la satisfacción de los afiliados y la excelencia de los servicios y programas ofrecidos.

## Sistema de Gestión Sostenible

En cuanto al Sistema de Gestión Sostenible, en el año 2020 la Caja de Compensación Familiar del Magdalena “CAJAMAG”, recibió por parte del Instituto Colombiano de Normas Técnicas y Certificación “ICONTEC” la segunda auditoría de seguimiento de las Normas Técnicas Sectoriales NTS-TS 002:2014 (Sostenibilidad para establecimientos de alojamiento y hospedaje) y NTS-TS 003:2018 (Sostenibilidad para agencias de viajes), garantizando que se cumplen los programas sostenibles en los servicios turísticos de nuestra Agencia de Viajes y Centro Recreacional Teyuna para cubrir todas las matices ambientales, socio-culturales y económicas acordes a los lineamientos legales e internos.

En esa auditoria de seguimiento se logró nuevamente una respuesta positiva por parte del ente de Certificación ICONTEC, manteniendo el certificado de Sostenibilidad obtenido en el año 2018 en el Centro Recreacional Teyuna y la Agencia de Viajes Operadora de Turismo Social de CAJAMAG, demostrando el compromiso y mejora en los aspectos ambientales y socioculturales de nuestros Sistema de Gestión Sostenible.



Para el año 2021, la organización estará gestionando y afrontando la auditoria de recertificación por parte del ente de certificación ICONTEC, la cual tiene la finalidad de reevaluar nuestro cumplimiento de los requisitos exigidos en las dos normas técnicas sectoriales, lo que permitirá mantener los Certificados de Sostenibilidad de nuestros procesos certificados (Turismo Social y Alojamiento), lo que implicará un gran trabajo en la realización de autoevaluaciones y diagnósticos constantes con el objetivo de generar acciones que permitan garantizar el cumplimiento, mantenimiento y mejora del Sistema de Gestión Sostenible.

La Certificación de Sostenibilidad obtenida para los servicios antes mencionados es el primer paso de la organización en la búsqueda de alinear sus actividades, procesos y servicios con el cuidado y protección de nuestra biodiversidad y de nuestros recursos naturales, y a su vez es el inicio de un camino hacia la búsqueda de ser una organización reconocida como amigable con el medio ambiente, tanto a nivel regional como nacional, con un personal competente, y comprometido con cada una de las nuevas tareas que aseguran un mejor futuro para la organización, nuestros afiliados, nuestra comunidad en general y la preservación de nuestra rica y variada biodiversidad.

## Gestión Ambiental

La gestión ambiental de Cajamag, a través del subproceso de sostenibilidad y en alianza con la entidad prestadora del servicio público de aseo de la ciudad, en materia de reciclaje ha logrado porcentajes de recuperación de residuos aprovechables del 27% para el año 2019 (de 11.622 Kilogramos de residuos generados se rescataron 3.188 Kilogramos de residuos aprovechables), y 45% para el año 2020 (de 5.540 kilogramos de residuos generados se rescataron 2.481 Kilogramos de residuos aprovechables), demostrando el gran compromiso de la organización por recuperar los residuos que pueden ser reusados o reciclados como cartón, papel, plásticos, entre otros.

La disminución en la generación de residuos ordinarios entre el año 2019 y 2020 fue de 64% y la de residuos aprovechables fue de 22%, los cuales son unos porcentajes de disminución significativos y que se deben en gran parte a las acciones tomadas a nivel interno en la organización y por la pandemia de COVID-19 que permitió desarrollar nuevas alternativas de trabajo e impulsando más a la organización al mundo digital y de menos uso de papel y plástico, demostrando día a día mejorar la calidad de vida de nuestros afiliados, trabajadores y comunidad en general, garantizando la búsqueda de un futuro sostenible para la región y el país.

	RESIDUOS ORDINARIOS		RESIDUOS APROVECHABLES	
	Centro Recreacional Teyuna	Edificio Administrativo CAJAMAG	Centro Recreacional Teyuna	Edificio Administrativo CAJAMAG
2019	3.356	5.078	772	2.416
2020	1.051	2.008	111	2.370



Nota: Las estadísticas están dadas en Kilogramos.

# 7 INFORME DE LA DIRECCIÓN ADMINISTRATIVA DEL FUNCIONAMIENTO DEL SISTEMA DE CONTROL INTERNO -SCI- DE LA CAJA DE COMPENSACIÓN FAMILIAR DEL MAGDALENA “CAJAMAG”

Santa Marta, Junio de 2021

**Señores**

**HONORABLE ASAMBLEA DE AFILIADOS**

**CAJA DE COMPENSACION FAMILIAR DEL MAGADALENA “CAJAMAG”**

**Ciudad**

Respetuoso Saludo:

A continuación, me permito presentar a ustedes el informe sobre el Funcionamiento del Sistema de Control Interno basado en riesgos, de la Caja de Compensación Familiar del Magdalena “CAJAMAG” del año 2020.

Esta Corporación viene dando cumplimiento a la Circular Externa No. 23 de 30 de noviembre de 2010, expedida por la Superintendencia del Subsidio Familiar referente al Sistema de Control Interno basado en Riesgos del Sistema del Subsidio Familiar para las Cajas de Compensación Familiar.

En la Corporación se está dando cumplimiento a lo señalado en el Procedimiento de Administración de Riesgos, en cuanto a las responsabilidades y políticas establecidas en el mismo.

El Comité Independiente de Auditoría conformado por tres miembros del Consejo Directivo, la Directora Administrativa, la Revisora Fiscal y la Auditora Interna de la Caja de Compensación Familiar, se reunieron y analizaron la información referente al Sistema de Control Interno y el funcionamiento del Sistema de Gestión de Riesgos en CAJAMAG, así:

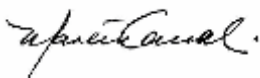
- Revisión del cronograma anual y ejecución de actividades de la Revisoría Fiscal Año 2020.
- Análisis e informe ante al Consejo Directivo de los Estados Financieros de la Caja de Compensación Familiar del Magdalena a 31 de diciembre de 2020.
- Análisis e informe ante el Consejo Directivo del Presupuesto de Cajamag y de la Auditoría Interna para el año 2021.
- Aprobación del plan Anual y estudio de la ejecución de Auditoría

Interna Basada en Riesgos con sus respectivos indicadores del año 2020.

- Informe de cumplimiento de Sistema de Control Interno (S.C.I.), basado en riesgos año 2020 de Cajamag para ser presentado al Consejo Directivo y a la Asamblea General de Afiliados de esta Caja de Compensación Familiar.
- Actualización trimestral del Mapa de Riesgos de CAJAMAG, durante el año 2020.

La Revisoría Fiscal y la Auditoría Interna ejecutaron su plan de auditoría del año 2020 de acuerdo con lo planeado y cumplieron con las metas y los indicadores.

La Auditoría Interna basándose en la metodología del Sistema de Gestión de Riesgos, como pilar fundamental del Sistema de Control Interno del Subsidio Familiar, verificó que el Sistema está siendo debidamente administrado, controlado, evaluado y monitoreado para la mejora continua de los procesos y para evitar la materialización de riesgos que puedan afectar el logro de los objetivos de la Corporación.



**MARTHA GARCIA VALENCIA**

**Directora Administrativa**

**Caja de Compensación Familiar del Magdalena CAJAMAG.**

# 7 INFORME DEL FUNCIONAMIENTO

## DEL SISTEMA DE CONTROL INTERNO -SCI- DE LA CAJA DE COMPENSACIÓN FAMILIAR DEL MAGDALENA “CAJAMAG”

**Santa Marta, Junio de 2021**

**Señores**

**HONORABLE ASAMBLEA DE AFILIADOS**

**CAJA DE COMPENSACION FAMILIAR DEL MAGDALENA “CAJAMAG”**

**CIUDAD**

**Respetuoso Saludo:**

En representación del Consejo Directivo, me permito presentar a ustedes, el informe sobre el Funcionamiento del Sistema de Control Interno basado en Riesgos del año 2020, de la Caja de Compensación Familiar del Magdalena.

Se realiza el presente informe en cumplimiento a la Circular Externa No. 23 de 30 de noviembre de 2010, expedida por la Superintendencia del Subsidio Familiar que establece dentro de las funciones generales del Consejo Directivo, la de presentar al final de cada ejercicio un informe a la Asamblea General de Afiliados, sobre el resultado de la evaluación del Sistema de Control Interno y las actuaciones sobre el particular, así:

La Caja de Compensación Familiar del Magdalena “CAJAMAG”, está dando cumplimiento a las políticas y procedimientos del Sistema de Control Interno basado en Riesgos.

El ambiente de Control, la estructura, metodología y responsabilidades del Sistema de Gestión de Riesgos, se sujeta a los lineamientos establecidos en la Corporación.

Se realizan actualizaciones periódicas a las matrices de riesgos, lo que permite identificar nuevos riesgos y diseñar sus respectivos controles para minimizarlos y tratarlos.

Igualmente, se dio cumplimiento al Reglamento del Comité Independiente de Auditoría, Órgano encargado de apoyar al Consejo Directivo de Cajamag, en la evaluación del Sistema de Control Interno y la Administración de Riesgos. El Comité se reunió en los tiempos previstos y analizó los informes presentados por los órganos de control de la Caja de Compensación Familiar del Magdalena, tanto por parte de la Revisoría Fiscal, como de la Auditoría Interna.

El Comité Independiente de Auditoría en Acta 47 del 15 de diciembre de 2020 aprobó el plan de auditorías basado en riegos para el año 2021, además realizó evaluación del presupuesto de la Auditoría Interna y del Presupuesto de CAJAMAG para el año 2021, para ser presentados al Consejo Directivo para su aprobación, según consta en Acta del Consejo Directivo No. 624 de 22 de diciembre de 2020.

En reunión del Comité Independiente de Auditoría se realizó estudio de los Estados Financieros de la Caja de Compensación Familiar del Magdalena a 31 de diciembre de 2020, según consta en acta 48 del 17 de febrero de 2021; asimismo, estos Estados Financieros fueron presentados para aprobación del Consejo Directivo de Cajamag, como consta en acta No. 626 de 24 de febrero de 2021.

Me permito informar a los asambleístas que en la Caja de Compensación Familiar del Magdalena, se siguen los parámetros establecidos para tener un adecuado ambiente de control, sistemas de información y de gestión de riesgos en concordancia con Estándares Internacionales.

Mediante auditorías programadas se identifican, evalúan, miden, controlan y monitorean los riesgos que podrían tener impacto en el logro de los objetivos de la Corporación.

Los responsables de los subprocesos en desarrollo de los principios de Autocontrol, Autogestión y Autorregulación, administran los riesgos de los procesos y realizan autoevaluación trimestral del cumplimiento de los controles, enviando reporte trimestral del estado de cumplimiento de controles y/o materialización de riesgos, si es del caso.

Los procesos de la Caja de Compensación Familiar del Magdalena, son monitoreados por los órganos de Control Interno de la Corporación, a través de la realización de auditorías. El mismo sistema de evaluación garantiza la actualización de las Matrices y Mapa de Riesgos de Cajamag, la mejora continua de los procesos, la debida administración y efectividad del Sistema de Control Interno.

### **Evaluación del Sistema de Control Interno del Subsidio Familiar y de la Auditoría Interna.**

Para el año 2020, no se tuvieron limitaciones en el acceso a la información, deficiencias materiales u otros eventos que pudieran afectar el Sistema de Control Interno, las evaluaciones y los resultados de las pruebas realizadas, para verificar el cumplimiento en los procesos.

La Auditoría Interna realizó evaluación del Sistema de Control Interno de Cajamag, en las áreas y procesos de la Corporación, abarcando aspectos administrativos, financieros, tecnológicos, legales, de sistemas de información, riesgos y controles; entregó informes y realizó seguimiento al cumplimiento de las recomendaciones, para contribuir a una debida administración de los riesgos y la Mejora Continua de los procesos, cumpliendo así con las metas planificadas para el año 2020.

El presente informe fue aprobado por el Consejo Directivo de la Caja de Compensación Familiar del Magdalena, en acta de reunión No. 629 de fecha 26 de mayo de 2021.

Atentamente,

A handwritten signature in black ink, appearing to read "Blanca Giraldo Isaza".

BLANCA GIRALDO ISAZA

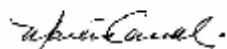
Presidente Comité Independiente de Auditoría y Miembro del Consejo Directivo  
Caja de Compensación Familiar del Magdalena "CAJAMAG"

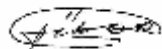


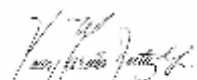
## ESTADO DE SITUACIÓN FINANCIERA

a 31 de diciembre de 2020 - en miles

Activos	2020	2019	Variación
<b>Activos Corrientes</b>			
Efectivo y equivalentes al efectivo	39.450.875	44.036.244	-4.585.369
Cuentas por cobrar comerciales y otras cuentas por cobrar	7.140.879	7.935.880	-795.001
Inventarios	314.328	345.898	-31.570
Otros activos financieros	19.596.229	15.884.797	3.711.432
<b>Total Activos Corrientes</b>	<b>66.502.311</b>	<b>68.202.820</b>	<b>-1.700.508</b>
<b>Activos no Corrientes</b>			
Intangibles	666.826	576.088	90.738
Propiedades de inversión	9.060.687	9.060.687	0
Propiedades, planta y equipo	59.478.845	57.272.755	2.206.089
Otros activos financieros	151.976	151.976	0
<b>Total Activos no Corrientes</b>	<b>69.358.334</b>	<b>67.061.506</b>	<b>2.296.828</b>
<b>Total Activos</b>	<b>135.860.645</b>	<b>135.264.326</b>	<b>596.319</b>
<b>Pasivos</b>			
<b>Pasivos Corrientes</b>			
Pasivos financieros	443	2.408	-1.964
Cuentas por pagar comerciales y otras cuentas por pagar	7.880.624	12.336.746	-4.456.122
Pasivos por impuestos corrientes	188.929	554.879	-365.950
Beneficios a los empleados	2.363.958	2.616.256	-252.298
Otros pasivos no financieros corrientes	31.495.535	32.766.282	-1.270.748
<b>Total Pasivos Corrientes</b>	<b>41.929.489</b>	<b>48.276.571</b>	<b>-6.347.082</b>
<b>Pasivos no Corrientes</b>			
Otras provisiones no corrientes	50.127	29.221	20.905
<b>Total Pasivos no Corrientes</b>	<b>50.127</b>	<b>29.221</b>	<b>20.905</b>
<b>Total Pasivos</b>	<b>41.979.615</b>	<b>48.305.793</b>	<b>-6.326.177</b>
<b>Patrimonio</b>			
Obras y programas de beneficio social	35.114.427	32.674.953	2.439.473
Superavit activos fijos fondos de ley	4.750.391	4.125.646	624.746
Reservas	10.868.495	10.293.146	575.349
Resultados del ejercicio	6.297.751	3.380.588	2.917.163
Resultados de ejercicios anteriores	36.849.966	36.484.200	365.766
<b>Total Patrimonio</b>	<b>93.881.029</b>	<b>86.958.533</b>	<b>6.922.496</b>
<b>Total Pasivo + Patrimonio</b>	<b>135.860.645</b>	<b>135.264.326</b>	<b>596.319</b>

  
MARTHA GARCÍA VALENCIA  
Directora Administrativa

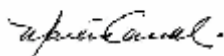
  
RODRIGO IBÁÑEZ DE LA HOZ  
Contador General  
T.P. No. 51.803 - T

  
NANCY M. PERTUZ GUTIÉRREZ  
Revisor Fiscal  
T.P. No. 19.451 - T

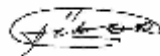
## ESTADO DE RESULTADOS INTEGRALES

a 31 de diciembre de 2020 - en miles

	2020	2019	VARIACION
Ingresos por aportes	106.290.832	103.693.439	2.597.394
Ingresos por servicios sociales	3.897.274	10.585.345	-6.688.071
<b>Total Ingresos de Actividades Ordinarias</b>	<b>110.188.106</b>	<b>114.278.784</b>	<b>-4.090.678</b>
Subsidios en Dinero	40.209.160	40.842.460	-633.300
Subsidio en Especie	18.625	353.578	-334.953
Costo de ventas por servicios sociales	6.219.182	13.304.770	-7.085.588
<b>Total Costo de Ventas y Prestación de Servicios</b>	<b>46.446.967</b>	<b>54.500.808</b>	<b>-8.053.841</b>
<b>Remanentes Brutos</b>	<b>63.741.139</b>	<b>59.777.976</b>	<b>3.963.163</b>
Otros ingresos	1.117.314	1.242.189	-124.875
Gastos de Administración y Funcionamiento	8.421.991	8.187.935	234.057
Gastos de ventas por servicios sociales	22.732.450	25.567.950	-2.835.500
Total Apropriaciones de Ley y Transferencias	27.035.416	23.243.887	3.791.529
Otros Gastos	128.447	65.182	63.265
Ingresos Financieros	146.917	175.274	-28.358
Costos Financieros	389.314	749.896	-360.582
<b>Remanentes Netos</b>	<b>6.297.751</b>	<b>3.380.588</b>	<b>2.917.163</b>
Otro Resultado Integral - ORI	0	0	0
<b>Resultado Integral Total</b>	<b>6.297.751</b>	<b>3.380.588</b>	<b>2.917.163</b>



MARTHA GARCÍA VALENCIA  
Directora Administrativa



RODRIGO IBAÑEZ DE LA HOZ  
Contador General  
T.P.No. 51.803 - T



NANCY M. PERTUZ GUTIÉRREZ  
Revisor Fiscal  
T.P.No. 19451 - T



INFORME FINANCIERO 2020



BALANCE  
SOCIAL 2020